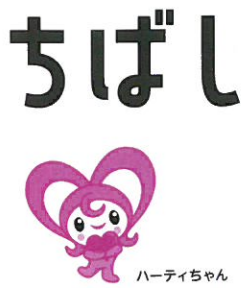


＼ 皆さんの声に少しでも 応えたい！ ／

RENEWAL  
リニューアルしました！



# ちばし 社協

http://www.chiba-shakyo.jp/

# だより

shakyo  
Vol. 119  
2022.12

千葉県社会福祉協議会(略:社協)は、社会福祉法に基づき、お互いに支え合いながら誰もが住みやすい地域の実現を目指します。  
社協は、住民による住民のための地域づくりのお手伝いをするための民間福祉団体です。

Shakyo Person

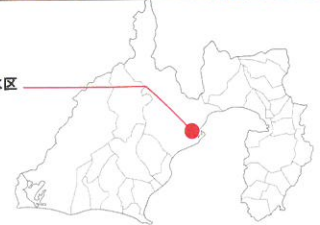


The 社協パーソン 被災地へ社協職員が駆け付けます！ ～社協のきずな～

静岡県清水区災害ボランティアセンター に

## 千葉県・千葉市チーム派遣

静岡県清水区



contents

- P.2 台風第15号被害に伴う被災地支援活動  
静岡県清水区災害ボランティアセンターへ職員を派遣
- P.3 地域のかかりつけ相談員 CSWにご相談ください
- P.4 令和4年度 歳末たすけあい運動がはじまりました  
赤い羽根共同募金 街頭募金活動のご報告
- P.5 コープみらい様と「食品等の寄贈に関する覚書」を締結  
情報ぱらっとほ～む
- P.6 令和4年度 千葉県社会福祉協議会  
会長表彰
- P.7 賛助会員・寄附者の紹介  
求人インフォメーション
- P.8 自宅で簡単!運動不足を解消!

この広報誌は赤い羽根共同募金の配分金により発行しています。

# 台風第15号被害に伴う 被災地支援活動

静岡市清水区災害ボランティアセンターへ職員を派遣

## 被災概要

9月23日(金)に発生した台風15号による記録的な大雨により静岡県内では浸水等大きな被害を受けました。

特に静岡市はダメージが大きく、約8,700棟(令和4年10月24日現在)を超える住宅の被害(損壊、床下・床上浸水※重複計上あり)がありました。

## 災害時の相互支援

台風15号の豪雨により、静岡県内の市町村が広範囲に多数の人的・物的な被害を受けたため、『関東甲信越静岡ブロック都県指定都市社会福祉協議会(1都10県8市)災害時の相互支援に関する協定』による静岡県社協からの要請に基づき本会から職員を派遣しました。



前日までに事前受付を済ませ当日受付はQRコードをスマホで「ヒッ」と読み取り氏名等を登録



清水駅前広場から災害ボランティアセンターまでバスで送迎

## 災害ボランティアセンターって？

災害が発生した際、災害ボランティアがその被災地において被災者支援を円滑に行うためには、「災害ボランティア」と「支援を希望する被災者」をつなげる役割が必要となります。

被災者のニーズ(助けて欲しいこと)を調査・把握し、被災地を訪れる災害ボランティアを受付し、ボランティア活動の紹介、活動現場までの案内・送迎などを行うのが、『災害ボランティアセンター』です。

主に被災した地域の社会福祉協議会が中心となって、災害ボランティアセンターを立ち上げ、災害ボランティア活動を調整しています。

千葉市においても災害が発生した場合、千葉市の要請に基づき本会が災害ボランティアセンターを立ち上げます。



## 千葉市社協の役割

今回は、10月9日から11月18日までの間に(1クール5日間の計4クール)、9人を静岡市清水区災害ボランティアセンターに派遣しました。

主な業務内容は、QRコードによる当日受付、バス送り出し、駐車場整理、ニーズ調整、現地調査等でした。

## 派遣にあたって

QRコードを利用した受付対応(ボランティア保険登録)は初めてでしたので少し戸惑いましたが、すぐに慣れました。ICTの活用により当日の受付もスムーズに流れ、事前登録をしておくことで、当日のボランティアの見込人数が把握でき、災害ボランティアと被災者ニーズのミスマッチが必要最小限に抑えられたのではないかと思います。

今後、災害ボランティアセンターのICT化により、より円滑で効率的な運営となることが期待されています。



まだまだ沢山の土砂が

# CSW コミュニティ ソーシャルワーカー にご相談ください

地域で活躍したい



家に閉じこもっている



子育て・介護が辛い



身近に気にかける人がいる

ひとりて悩みを抱えている



自分や家族の老後が心配

家にものが溢れている



新たな活動・団体を立ち上げたい

相談先がわからない



CSWって？

関係専門機関や地域に住む方々と連携して、地域の困りごとを支援する相談員です。千葉市社会福祉協議会の各区事務所に在籍しています。

お問い合わせ先

## 中央区事務所

TEL:043-221-2177

Qiballきぼーる15階  
Mail:chuo@chiba-shakyo.jp  
FAX:043-221-6077

## 花見川区事務所

TEL:043-275-6438

花見川保健福祉センター3階  
Mail:hanamigawa@chiba-shakyo.jp  
FAX:043-299-1274

## 稲毛区事務所

TEL:043-284-6160

稲毛保健福祉センター3階  
Mail:inage@chiba-shakyo.jp  
FAX:043-290-8318

## 若葉区事務所

TEL:043-233-8181

若葉保健福祉センター3階  
Mail:wakaba@chiba-shakyo.jp  
FAX:043-233-8171

## 緑区事務所

TEL:043-292-8185

緑保健福祉センター2階  
Mail:midori@chiba-shakyo.jp  
FAX:043-293-8284

## 美浜区事務所

TEL:043-278-3252

美浜保健福祉センター2階  
Mail:mihama@chiba-shakyo.jp  
FAX:043-278-5775

令和4年度

# 歳末たすけあい運動 がはじまりました



作：(表裏いっしょ) 島崎 裕美、齋藤 光輝、三浦 真由、山崎 水谷、清原 悠、菅原 友希  
 1. 島崎 裕美、齋藤 光輝、三浦 真由、山崎 水谷、清原 悠、菅原 友希

令和4年度

## 歳末たすけあい運動

～つながり 支え合う みんなの地域づくり～

募金実施期間：12月1日(木)～12月31日(土)

今年も12月1日(木)から歳末たすけあい運動がスタートします。  
 あたためたご寄付は、千葉県内の児童養護施設や障害者施設の子や若年行事、  
 重度心身障害児への支援等に活用されています。  
 詳細は赤い羽根ホームページ「はねっぴ」をご覧ください。  
 千葉県からの温かいご支援、ご協力をあおぐいたします。

千葉県共同募金会 千葉市支会 (社会福祉法人千葉市社会福祉協議会内)  
 TEL：043-209-8868 FAX：043-312-2442

運動期間

令和4年12月1日(木)～12月31日(土)

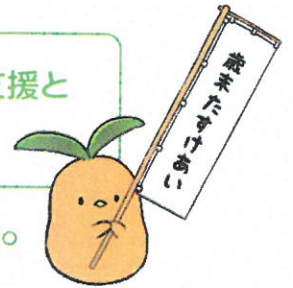
### ● つながり ささえあう みんなの地域づくり

お寄せいただいた募金は、児童養護施設や障害者施設の年末年始行事、  
 重度心身障害児への支援など、すべて千葉市内で活用されます。

### ● 毎年恒例「まあい広場」とコラボ第4弾!

歳末たすけあい運動のチラシには、社会福祉法人九十九会「まあい広場」  
 (若葉区東寺山町)の11名の利用者さん合作による、とても力強く、あたた  
 かい作品を掲載しています。

みなさまからの、あたたかいご支援と  
 ご協力をお願いいたします。



## 赤い羽根共同募金 街頭募金活動のご報告

ご協力いただいたみなさま ありがとうございます



募金額

172,114円

10月16日(日)、ジェフユニテッド市原・千葉ホームゲーム(FC琉球戦)  
 にて募金活動を行いました。当日は高橋選手、西久保選手にもご協  
 力いただきました。



©JEFUNITED

募金額

93,688円

赤い羽根共同募金運動がスタートした10月1日(土)に、  
 千葉市赤十字奉仕団と淑徳大学の学生ボランティアにご協力  
 いただき、JR千葉駅周辺にて街頭募金を行いました。

募金額

47,258円



11月3日(木・祝)千葉経済大学  
 附属高等学校の学生ボランティア  
 にご協力いただき、千葉ポートパーク  
 で開催された「千葉湊大漁まつり」  
 にて募金活動を行いました。

▲千葉都市モノレールのマスコット「モノちゃん」からも募金のご協力いただきました!

歳末たすけあい運動・赤い羽根共同募金に関するお問い合わせはこちら

千葉県共同募金会 千葉市支会(社会福祉法人千葉市社会福祉協議会内) TEL:043-209-8868 FAX:043-312-2442

自宅で簡単! 運動不足を解消!

いきいきプラザ・センターで介護予防に取り組んでいる理学療法士が、自宅で

療法士…原田 潤一  
士…森田 昂司

いきいきプラザ・センター  
ボディケアスクール担当

・体機能低下に効果が高い運動を、解説付きでご紹介します。

Part.8 ヒップリフト!! お尻を鍛えよう!!



やり方



- 1 足は肩幅(握りこぶし2つ分ぐらい)
- 2 膝の真下に踵がくるように足の置く位置を整える



- 3 両手は身体の横
- 4 息を吸って吐きながら踵で踏ん張って腰(お尻)を上げる

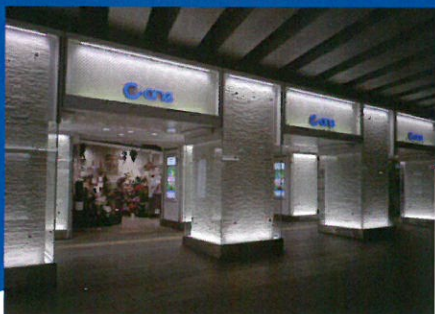


- 5 5秒数えてゆっくり下げる
- 6 5秒を15回実施

**point** ①踵で踏ん張る意識を忘れない  
②上げた時、膝から肩までが真っ直ぐになるように持ち上げる



～皆様とともに歩む C-one～ 千葉ショッピングセンター



気取らない街で、  
ファッション&グルメをどうぞ!



JR千葉駅・京成千葉駅徒歩1分  
〒260-0014 千葉市中央区本千葉町15-1  
☎ 043-227-6543 (事務所)

千葉ショッピングセンター 検索  
<https://www.c-one.or.jp>

千葉市にお住まいのみなさまへ  
NHKのお手続きは  
お済みですか?



NHK 千葉放送局  
マスコットキャラクター  
ラッカ星人

※NHKの放送受信契約

テレビ・受信設備を設置されるみなさま  
**新規契約**



お引越しされるみなさま  
**住所変更**



- 1 下記の2次元コードをカメラで読み取る
- 2 ご契約内容や支払い方法を選択
- 3 お客様情報を入力しお手続きを完了



「確認メール」を送信します  
内容をご確認ください

パソコンからのお手続き

お電話でのお手続き

(午前9時～午後6時 土・日・祝も受付)

NHK 受信料の窓口 まで

フリーダイヤル **0120-151515**

<https://www.nhk-cs.jp/jushinryo/>

IP電話等で上記の電話番号がご利用にならない場合  
**050-3786-5003 (有料)**



日野行政書士事務所

相続専門

相続に関することはお任せください。

- 遺言書作成、遺産分割協議書作成、死後事務委任契約書作成
- 相続人の確定調査(戸籍の収集、法定相続情報の取得手続)

先ずはお電話ください。

☎ **043-312-5937**

✉ :gyose-car@office-hino.biz

行政書士  
日野 達弥



Address 〒267-0066  
千葉市緑区あすみが丘5-6-5

とんかつ「かつわか」隣、紳士服の「コナカ」真向かい、釣具店の2階です。

駐車場完備



「ちばし社協だより」は、毎月3万2千部を発行し、各町内自治会での回覧や、公共施設等への配架を通じて、広く市民の方々にご愛読いただいています。



賛助会員のご紹介 2022年8月~10月

## ご支援・ご協力、ありがとうございます。

敬称略。団体、法人は代表者名を省略、法人名は略称を使用させていただきました。個人、法人、50音順。

瓜生 任之、岡山 尚美、榊原 行夫、佐藤 堅隆、土屋 和紀、豊田 清子、(株)オフィス聖、関東自動車共済協同組合 千葉県支部、貴船山 正善院、グループホーム中野、グループホーム星の里、グループホームゆるいの里、ケンハウジング、(株)江東微生物研究所千葉支所、高齢者住宅 長寿、コスモセキュリティ(株)、(株)サトウオート、サンエス警備保障(株)、CSネットワーク(株)、社会保険労務士法人 日本障害年金研究所、(株)シューエイ商行、唱題寺、常陽メンテナンス(株)千葉支店、白戸工業(株)、税理士法人Taxジャパン、(株)セレモ天台穴川ホール、第301地区民生委員児童委員協議会、(株)大幹、(有)田子作本舗、千葉愛の教会、(株)千葉経済開発公社、千葉市廃棄物リサイクル事業協同組合、(株)千葉ショッピングセンター、千葉中央スズキ自動車販売(株)、千葉都市モノレール(株)、(株)羽衣 ダスキン長沼支店、花見川ライオンズプラザ自治会、光工商(株)、(有)翔永、富国生命保険相互会社 千葉支社、(有)富士電機、ベルクス稲毛天台店、マツバラ電気(株)、三鈴工業(有)、御園社労士事務所、(株)UHB、(有)米本商事、ワインの宝庫森川(有)森川商店

町内自治会等は、住民会員のほか賛助会員としてもご加入いただいた団体のみ掲載しています。

## 求人インフォメーション



### ●子どもルーム(学童保育) 指導員・補助指導員

**応募資格** 指導員放課後児童支援員、幼稚園・小中高教諭、特別支援学校教諭、保育士、社会福祉士 放課後児童支援員の受講要件を満たす方

補助指導員資格・経験不問

**勤務地** 本会が運営する子どもルームのいずれか(市内)

放課後や長期休業日等における利用児童の生活・遊びの指導及び安全管理

**問合せ先** 児童育成課採用担当

電話:043-209-6055 ●土日・祝日・年末年始を除く9:00~17:00

### ●花見川いきいきプラザ (勤務地・問合せ先:共通)

**勤務地** 千葉市花見川区三角町750 花見川いきいきプラザ内 デイサービスセンター

**問合せ先** 花見川いきいきプラザ採用担当

電話:043-216-0080 ●年末年始を除く9:00~17:00

### 花見川いきいきプラザ 介助員

**応募資格** 65歳未満、資格不問、介護福祉士・初任者研修修了者歓迎

**業務内容** デイサービス利用者の送迎添乗、入浴などの介助等

### 花見川いきいきプラザ 看護師・准看護師

**応募資格** 看護師または准看護師

**業務内容** デイサービス利用者の機能訓練及び健康チェック、健康相談、看護処置

### 花見川いきいきプラザ 運転員

**応募資格** 65歳未満、普通運転免許(AT限定可)

**業務内容** デイサービス送迎車両(ハイエース)の運転(花見川区・稲毛区内)

ご寄附のお礼 2022年8月~10月

## 心温まるご寄附、ありがとうございます。

敬称略。団体、法人は代表者名を省略、法人名は略称を使用させていただきました。個人、法人、50音順。

社会福祉事業資金	
本間 雅恵	
(株)いなげや千葉桜木店設置募金箱	
桜木町内会設置募金箱	
(宗)毘沙門堂	
匿名3件	
交通遺児基金	
第105地区民生委員児童委員協議会	
第112地区民生委員児童委員協議会	
ボランティア基金	
千葉市ボランティアセンター設置募金箱	
ボーイスカウト千葉第21団	
物品	
(株)セブン-イレブン・ジャパン	
マルハン千葉北店	
ライフタウン稲毛自治会	
施設運営寄附金	
匿名2件	



### ●桜木園 / ●和陽園 (問合せ先:共通)

**問合せ先** 総務企画課施設経営班

電話:043-209-8815 ●土日・祝日・年末年始を除く9:00~17:00

### 桜木園 看護師(常勤)

**応募資格** 正看護師の有資格者(入職日までに取得見込みの者)

**勤務地** 当初勤務地は桜木園(千葉市若葉区桜木8-31-15) 人事異動あり(療育センター、大宮学園)

### 和陽園 介護員(常勤)

**応募資格** 無資格の方でも可能。介護福祉士や介護職員研修修了者(旧ホームヘルパー1級・2級)の資格があれば尚可。

**勤務地** 和陽園(勤務地限定 千葉市若葉区千城台南4-13-1)

### ●中央いきいきプラザ (勤務地・問合せ先:共通)

**勤務地** 千葉市中央区松ヶ丘町257-1 中央いきいきプラザ内 デイサービスセンター

**問合せ先** 中央いきいきプラザ採用担当

電話:043-209-9000 ●年末年始を除く9:00~17:00

### 中央いきいきプラザ 介助員

**応募資格** 不問(介護福祉士、初任者研修修了者優遇)

**業務内容** デイサービス利用者の食事、排泄、入浴等介助 送迎添乗、レクリエーション等

### 中央いきいきプラザ 看護師

**応募資格** 正看護師資格

**業務内容** 老人福祉センター利用者の健康相談及びデイサービス利用者の健康チェック・機能訓練業務等



生活協同組合コープみらい様と「食品等の寄贈に関する覚書」を締結しました！



コープみらい永井副理事長(左) 本会初芝会長(右)

11月22日(火)、生活協同組合コープみらい様と本会は、「食品等の寄贈に関する覚書」を締結しました。これは、コロナ禍で生活に困っている方への支援と日本の米づくりの応援を目的にコープみらい様がSDGsの取り組みの一環として実施されているものです。本会では、ご提供いただいた食品等をコロナ禍で生活にお困りの方のために活用させていただきます。

11月26日(土)、千葉市ハーモニープラザフェスティバルにて、「ハーティちゃんのフードパントリー」を開催しました。コロナ禍で、困っている市内在住・在学の大学生等を対象に、提供いただいたお米(5キロ入り)のほか、(株)セブン-イレブン・ジャパン様、フードバンクちば様、若葉区内の農家の方々、千葉市の協力による食品等を提供しました。当日は、約150人の学生が訪れ、フードパントリーのほか学生同士の交流や看護師による健康相談に参加しました。



フードパントリーでのお米の提供の様子



本会若手職員と学生による交流会の様子

ボランティア講座のご案内

※詳細は各ボランティアセンターにお問い合わせください。  
※新型コロナウイルスの影響により、変更・中止となる場合があります。

講座名	内容	開催日時	会場	定員	申込先
「やさしい日本語」で外国人支援ボランティア講座	コミュニケーションの手段として「やさしい日本語」を学び、外国人の方々の良き理解者としてボランティア活動を行うきっかけとします。	1/12(木) 14時～16時	きぼーる15階 ボランティア活動室	15人	中央区 ボランティアセンター 043-221-2177 ※受付中
傾聴ボランティアスキルアップ講座	傾聴の基礎講座を受講したことがあるか傾聴ボランティア活動経験のある方を対象に、傾聴の技術向上を目的に活動に役立つ知識を学びます。	1/19(木)、26(木) 10時～12時	若葉保健福祉センター 3階 大会議室	15人	若葉区 ボランティアセンター 043-233-8181 ※受付中



- 本会のボランティア講座は「ちばシティポイント」の対象事業です。
- ちばシティポイント事務局 TEL:0570-783-671 URL:<https://chibapo.pointpack.jp/>



いきいきプラザ・センターフェスティバル 実施予定表 ※には駐車場はありません。

会場名	実施日程	住所	問合せ
中央いきいきプラザ※	令和5年2月18日～19日	中央区松ヶ丘町257-1	043-209-9000
蘇我いきいきセンター	令和4年12月10日～11日	中央区今井1-14-38	043-264-6966
花見川いきいきプラザ	令和5年2月25日～26日	花見川区三角町750	043-216-0080
花見川いきいきセンター※	令和5年2月4日～5日	花見川区花見川9-1	043-286-8030
さつきが丘いきいきセンター	令和5年1月29日	花見川区さつきが丘1-32-3	043-250-4651
稲毛いきいきプラザ※	令和5年2月11日～12日	稲毛区稲毛東6-19-1	043-242-8005
あやめ台いきいきセンター※	令和4年12月18日～19日	稲毛区園生町446-1	043-207-1388
若葉いきいきプラザ	令和5年2月4日～5日	若葉区北谷津町333-2	043-228-5010
大宮いきいきセンター※	令和5年2月26日	若葉区大宮台7-8-1	043-232-4771
都賀いきいきセンター	令和5年1月28日～29日	若葉区都賀4-20-1	043-265-1751
緑いきいきプラザ	令和5年2月11日～12日	緑区誉田町2-15-65	043-300-1313
越智いきいきセンター	令和5年2月18日～19日	緑区越智町822-7	043-205-1290
土気いきいきセンター	令和5年2月5日	緑区土気町1634	043-205-1000
美浜いきいきプラザ※	令和5年1月28日～2月5日	美浜区高洲3-5-6	043-270-1800
真砂いきいきセンター※	令和5年3月19日	美浜区真砂4-4-10	043-278-9641

高齢者福祉講座受講者及び同好会会員等により、日頃の学習の成果を発表し、高齢者相互の親睦と地域交流の場となるよう開催しています。ご家族やお友達をぜひ見に来てください。お知り合いがいなくても、ご興味がありましたらぜひお近くの会場に遊びに来てください。

情報プラットフォーム Information Platforms

# 令和4年度 千葉市社会福祉協議会 会長表彰

地域福祉を身近なところで支えて下さっている方 **364名**

令和4年11月18日(金)に千葉市ハーモニープラザにて令和4年度会長表彰式を開催しました。今回対象となったのは、千葉市において永年にわたり社会福祉の増進に貢献された方々です。(敬称略。掲載に同意された方を紹介させていただきます。)



## 特別表彰

<地区部会>…設立後20年にわたり活動されている地区部会 東千葉地区部会  
<寄附者>五十嵐 治子 / 株式会社セブン-イレブン・ジャパン

## 会長表彰

<地区部会長・副部会長>…地区部会長・副部会長として永年にわたり尽力された方  
十川 勝美

<福祉活動推進員>…福祉活動推進員として永年にわたり尽力された方

押尾 政男 / 秋元 孝敏 / 川島 芳江 / 日暮 悦也 / 藤田 方子 / 中山 たね子 / 長谷川 晴美 / 渡邊 光紀 / 坂東 富子 / 小林 キクノ / 伊藤 好子 / 水戸 祐子 / 峰村 清二 / 後藤 満 (他3名)

<民生委員・児童委員>…民生委員・児童委員として永年にわたり尽力された方

中村 千津子 / 加藤 文子 / 塩崎 久子 / 蜂谷 文夫 / 坂東 幸子 / 大貫 和子 / 片岡 静江 / 長谷川 和子 / 目羅 美枝 / 橋本 紀江 / 阿部 美喜子 / 守屋 千枝子 / 飯塚 桃子 / 上村 えつ子 / 中嶋 美佐子 / 野口 貴代 / 岩井 綾子 / 岡本 武志 / 木嶋 美知子 / 牧野 和子 / 乾 良子 / 関 弘美 / 大和田 ひろみ / 野崎 和子 / 市川 富士夫 / 戸田 功夫 / 小倉 秀美 / 朽木 喜久代 / 鹿野 平吉 / 仲村 鶴美 / 能瀬 俊明 / 篠原 享子 / 綾野 公治 / 松田 俊一 / 野口 美智子 / 坂本 律雄 / 中沢 清 / 秋元 千恵子 / 足立 千春 / 網田 正美 / 門田 誠一郎 / 磯野 敏江 / 小松原 ひろみ / 別納 麻弥 / 表 由美子 / 小西 啓治 / 生駒 恵子 / 高木 しおり / 楠崎 朋子 / 林田 正子 / 諏訪 美千子 / 小川 敏明 / 秋葉 照美 / 飯島 千代美 / 池田 弥生 / 清水 千春 / 鈴木 晴美 / 中村 妙子 / 志賀 寛 / 戸崎 明美 / 本田 郁夫 / 齋藤 京子 / 高石 サカエ / 木下 美知子 / 本杉 みゆき / 初瀬 淳子 / 早川 由美 / 三浦 えい子 / 清宮 明紀子 / 高橋 洋子 / 田原文子 / 石川 允朗 / 今関 博 / 坂部 京子 / 佐藤 榮男 / 町井 洋美 / 西郡 洋子 / 平山 きん子 / 爲我井 良子 / 北嶋 安枝 / 長南 緑 / 森 松助 / 鈴木 二三子 / 原田 まり子 / 山崎 亜弥子 / 板垣 正信 / 古山 和子 / 長田 久美子 / 中村 美智子 / 坂本 三枝子 / 日東寺 美奈子 / 米原 和代 / 萩原 美津枝 / 湯浅 徳男 / 小川 純子 / 酒井 清子 / 水戸 毅一 / 安藤 邦子 / 鈴木 伸子 / 山中 きよ子 / 小宮山 隆幸 / 鶴岡 照雄 / 富所 健一 / 鞠子 健二 / 大串 和枝 / 宮田 由紀子 / 室谷 由紀子 / 稲毛 三枝子 / 黒河内 緑 / 田中 政子 / 奥田 志津枝 / 阿部 みゆき / 小島 浩美 / 宝井 薫子 / 田山 和子 / 黒坂 直哉 / 佐藤 信弘 / 藤川 徳治郎 / 石橋 待子 / 角 みゆき / 櫻澤 泰代 / 地場 美津枝 / 松原 美樹 / 吉田 暢 / 湊 律子 / 木村 芳之 / 櫻井 伸昭 / 齋田 高久 / 工藤 満澄 / 河内 初恵 / 面ヶ谷 正江 / 宮ヶ原 史子 / 山本 勝美 / 伊藤 敏一 / 坂室 孝二 / 桃尾 佳子 / 藤森 義昭 / 杉田 江美 / 神谷 由美 / 野口 照夫 / 齊藤 ミツエ / 鈴木 咲織 / 古澤 明代 / 大原 まき恵 / 前川 敦子 / 樽林 和恵 / 小林 二郎 / 鈴木 道子 / 相茶 信二 / 小畑 秀昭 / 芝崎 啓子 / 福岡 由美子 / 堤 美世子 / 宮河 壽子 / 吉澤 敬一 / 岩本 秀子 / 吉村 千津 / 池田 香 / 荻生 延子 / 鈴木 智子 / 原 一代 (他7名)

<社会福祉法人、民間社会福祉団体役員・評議員>…社会福祉法人、民間社会福祉団体等の役員・評議員として永年にわたり尽力された方  
飛嶋 信行 / 三井 美和香 / 大賀 誠一 / 岡本 久男 / 林 好巳 / 鈴木 久雄 / 林田 邦男 / 藤井 義孝 / 森塚 勲 / 吉田 眞有美 / 福田 誠夫 / 浅野 真由美 / 傍島 洋子 / 大原 淳一 / 田中 章夫 / 猪瀬 義明 / 成澤 義次 / 高崎 由美子 (他1名)

<社会福祉法人、社会福祉施設、団体職員>…福祉施設又は民間社会福祉団体等の職員として永年にわたり尽力された方

勝又 和子 / 山口 佳子 / 矢上 由香 / 石原 幸子 / 山下 法史 / 高松 茜 / 浅海 玲子 / 平野 隆代 / 篠塚 隆一 / 牧内 亜紀 / 高橋 芳和 / 中岡 健 / 緑川 英憲 / 西澤 ひとみ / 小川 智美 / 庭野 みのり / 小針 友義 / 三屋 邦明 / 高橋 誠貴 / 井上 澄香 / 林 由季子 / 齋藤 なをみ / 鈴木 智子 / 林 文恵 / 平澤 章 / 藤原 直子 / 加藤 圭 / 大塚 一貴 / 鶴田 めぐみ / 小菅 倫子 / 永田 佳代子 / 高野 由貴 / 石川 厚子 / 佐藤 恵 / 笹原 英樹 / 矢野 貴子 / 高澤 隆一 / 田崎 大介 / 小川 駿 / 伊藤 慶展 / 永島 美由紀 / 毛利 桂 / 佐久間 悦充 / 高橋 沙也加 / 平賀 亮太 / 伊藤 と志美 / 頓阿弥 亜希子 / 味窪 真弥 / 永井 貴朗 / 小野 敏代 / 藤平 栄子 / 朝橋 めぐみ / 星野 茂夫 / 永尾 さと子 / 小柴 友幸 / 福島 一 / 吉川 清美 / 国近 隆央 / 平井 留美子 / 丸山 智 / 田嶋 利高 / 鈴木 真彦 / 坂場 智洋 / 有川 岳英 / 鈴木 ちさと / 野中 真由美 / 山本 舞華 / 大塚 友香里 / 馬立 敬未 (他6名)

<保護司>…保護司として永年にわたり尽力された方

石川 和利 / 岡田 慎 / 高橋 秀夫

<社会福祉活動従事者>…永年にわたり地域福祉活動に尽力された方(団体)

【地区部会関係者】和泉 佳子 / 黒川 泉 / 河田 裕之 / 佐藤 純子 / 早坂 昭男 / 高橋 妙子 / 須田 誠一郎 / 鶴澤 芳男 / 錦見 芳生 / 鈴木 望光 / 井村 進 / 森谷 和子 / 細井 広子 / 冨ヶ原 洋子 / 下坂 トキノ / 根田 ヨシエ / 成木 俊江 / 豊田 英男 / 加畑 聡美 / 伊達 義男 / 小畑 幸保 / 南雲 深子 (他6名)

【ボランティアグループ】点字と手話の勉強会 てとてん / 脳トレ健康クラブ / 支援機構 / ステラ・サクソフォン・アンサンブル / 千葉経済大学附属高校インターアクト部 / 千葉市地域で生きる会 / あみかマンドリーナ / 稲毛土曜にほんご学級 / 越中おわら愛好会 / ねむの会 / 認知症メモリーウォーク・千葉実行委員会 / みどり土曜にほんご学級

【寄附者】全国大陶器市振興組合

## 会長感謝

<社会福祉活動従事者>…本会の活動推進のため永年にわたって協力された方

市川 美代子 / 長畑 智恵子 / 高橋 秀夫 / 甘利 新造 / 望月 進 / 刀根 洋 / 山内 民雄 / 渡邊 光紀 / 大宮 健嗣 / 秋山 守 / 藤川 洋造 / 高山 勝男 / 佐久間 明日香 / 長谷川 京子 / 中村 幸子 / 寺野 千恵 / 佐藤 あき子 / 松本 美保子 / 菊池 洋子 / 堀田 牧子 / 野口 晃 / 池田 美枝子 / 町田 佳景 / 手塚 榮 (他2名)

<寄附者>

コリアビジネスセンター / 株式会社サンワ / ダイセーロジスティクス株式会社 千葉ハブセンター / 「小さな親切」運動ちばぎん支部 / 株式会社千葉経済開発公社 / 千葉土建一般労働組合千葉支部 / 株式会社ニチレイ / 宗教法人毘沙門堂 / 幕張海浜こども園 園児一同 (他1団体)

<その他功績が顕著な者>

山崎 巳義